

# 保証四季報

山梨を支える企業とともに

令和2年度 第Ⅱ四半期



# 保証四季報

令和2年度 第Ⅱ四半期

## CONTENTS

「新型コロナウイルスに関する経営相談窓口」の開設	1
「McSS経営診断報告書」無料提供サービスのご案内	1
<b>業務概況</b>	<b>2</b>
<b>業務情報</b>	
外部評価委員会を開催いたしました	4
許可等が必要な業種一覧をHPに掲載しております	6
経営安定関連保証4号の指定期間が延長されました	6
山梨県制度 経済変動対策融資 (新型コロナウイルス感染症対策関係)の申込期限について	7
季節金融融資保証の取扱いが、本年度の年末資金をもって終了となります	7
風俗営業を営んでいる事業者の取扱いについて	8
<b>統計資料</b>	
業種別保証状況	9
金融機関別保証状況	10
主な制度の保証状況	11
金融機関店舗別 保証承諾状況	12
金融機関店舗別 保証債務残高状況	13

## 事務取扱窓口一覧・ホームページ・Facebookのご案内

※「いき甲斐、やり甲斐、山梨。」は休載いたします。

### 情報管理への取組み

保証業務等を行うために収集、作成、活用する情報は当協会にとって貴重な財産であり、これらの情報を安全に効率よく活用するための基盤を構築し、適切な管理を推進していくことが必要です。

当協会では、保有する情報資産を守るため、基本的な指針として「情報セキュリティポリシー」を制定し、情報セキュリティ体制の整備、継続的改善に努めています。

山梨県信用保証協会では、暴力団やいわゆる金融斡旋屋などの第三者が介在、介入する保証申込や変更申込は一切取り扱いたしません。なお、保証にあって所定の信用保証料以外には、手数料・入会金・斡旋料・仲介料等は一切いたしておりません。

また、申込人や連帯保証人が反社会的勢力に該当しないこと、および将来にわたって反社会的勢力に関係しないことを確約しなければ信用保証の対象としておりません。

## ■「新型コロナウイルスに関する経営相談窓口」の開設■

山梨県信用保証協会では、新型コロナウイルス感染症拡大の影響により、事業者のみなさまが抱えている資金繰り、経営環境の変化に伴う様々なお悩みについて、ご相談を受け付けております。

どのような内容でも結構ですので、ご相談ください。

受付時間：平日 午前9:00～午後5:00

お問い合わせ先：本店 0120-970-260

富士吉田支店 0555-22-0992

## 「McSS経営診断報告書」**無料**提供サービスのご案内

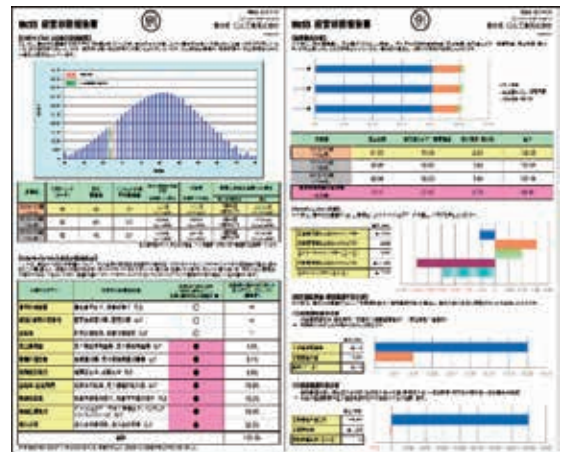
「McSS経営診断報告書」とは、※CRDに蓄積された全国約200万社の財務情報と比較した信用力の「位置づけ」と財務面の「強み・弱み」をグラフ等で分かりやすく表示した診断書です。**（法人のみが対象になります）**

同業他社と比較した『財務指標』や直近決算書を評価する『現状診断』、経営改善計画を策定、評価する『将来シミュレーション』など図表を取り入れ、わかりやすく表示してありますので、自社の経営実態等を的確に把握することができます。

McSS経営診断報告書の提供をご希望の事業者さまは**営業部営業統括課（055-235-9701）**までお気軽にご連絡ください。

なお、本報告書の提供には直近2期分の決算書が必要になります。

※CRDとは・・・中小企業の「財務データ」「デフォルト情報」を蓄積するデータベース機関



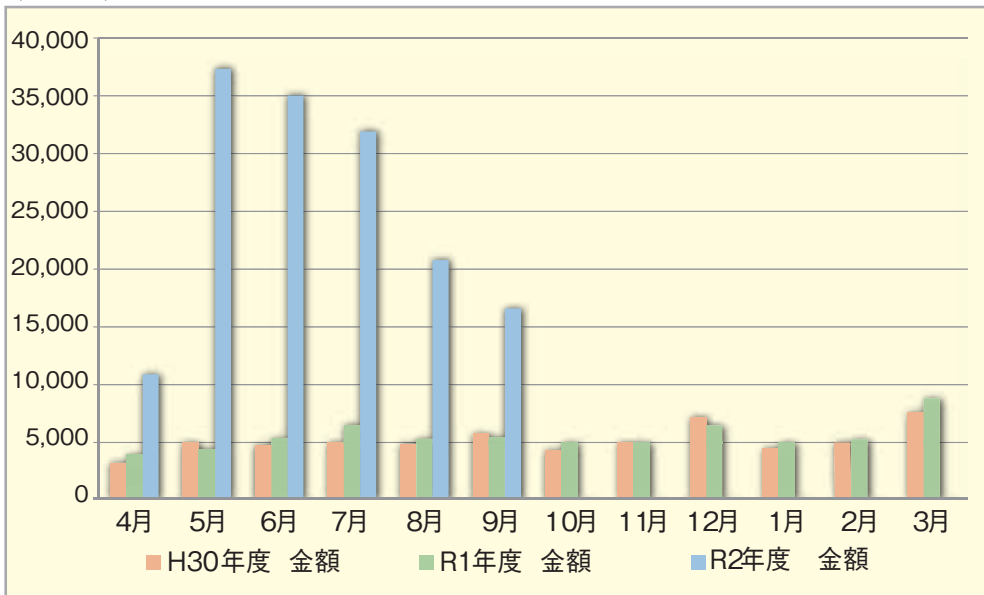
McSS経営診断報告書のイメージ

	令和2年7月		令和2年8月		令和2年9月		令和2年度(累計)	
保証承諾	1,836件	32,119百万円	1,322件	20,978百万円	1,159件	16,854百万円	9,781件	153,381百万円
前年比	323.8%	508.9%	286.8%	422.0%	254.2%	325.1%	346.7%	522.5%
保証債務残高	19,532件	206,954百万円	20,357件	224,191百万円	20,982件	237,086百万円	20,982件	237,086百万円
前年比	121.7%	164.2%	126.9%	177.8%	131.1%	187.9%	131.1%	187.9%
代位弁済	4先	30百万円	4先	78百万円	4先	17百万円	42先	500百万円
前年比	50.0%	41.7%	44.4%	49.8%	66.7%	15.3%	97.7%	71.2%
回収	-	99百万円	-	115百万円	-	57百万円	-	475百万円
前年比	-	134.8%	-	160.5%	-	76.6%	-	102.5%

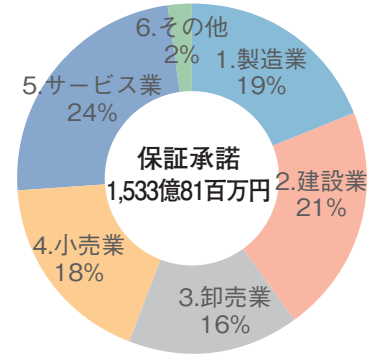
## 保証承諾

令和2年4月～9月の保証承諾は、9,781件 1,533億81百万円で、前年比では、件数346.7%、金額522.5%となりました。

(百万円)



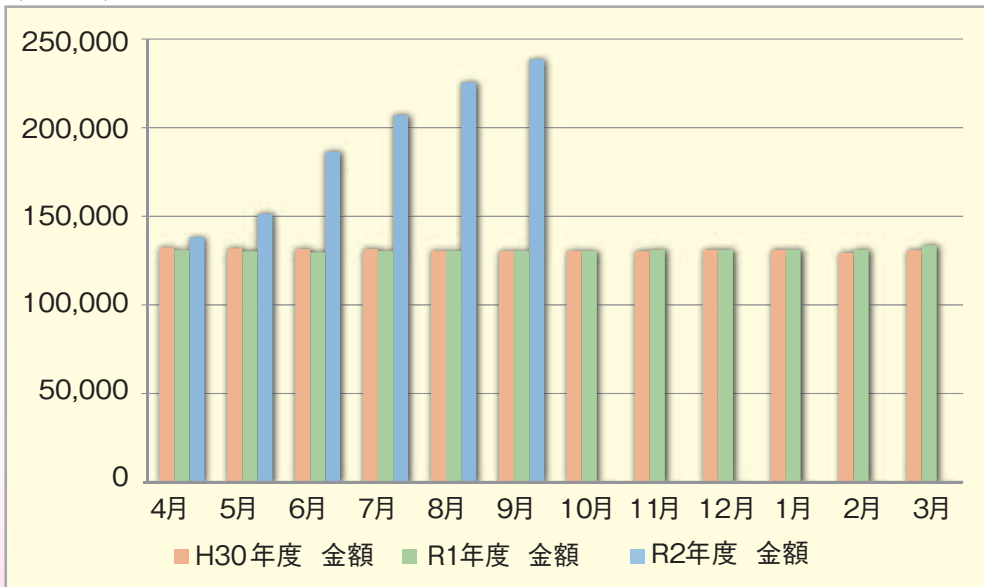
業種別 保証承諾構成比 (金額)



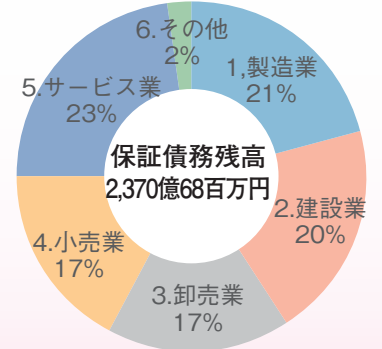
## 保証債務残高

令和2年4月～9月の保証債務残高は、10,347先 20,982件 2,370億86百万円で、前年比では、先数126.1%、件数131.1%、金額187.9%となりました。

(百万円)



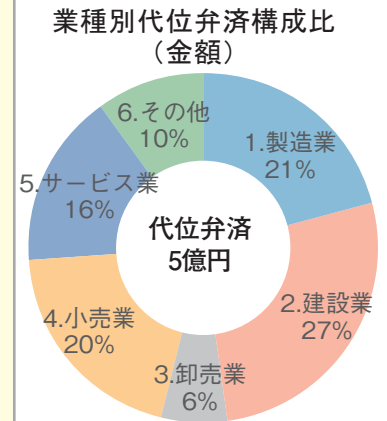
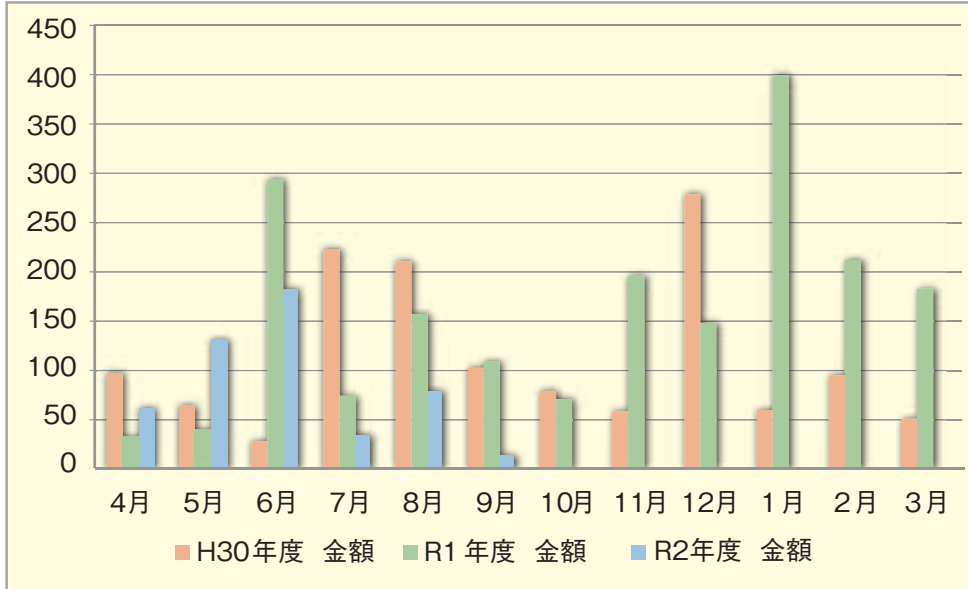
業種別 債務残高構成比 (金額)



## 代位弁済

令和2年4月～9月の代位弁済は、42先 5億円で、前年比では、先数97.7%、金額71.2%となりました。

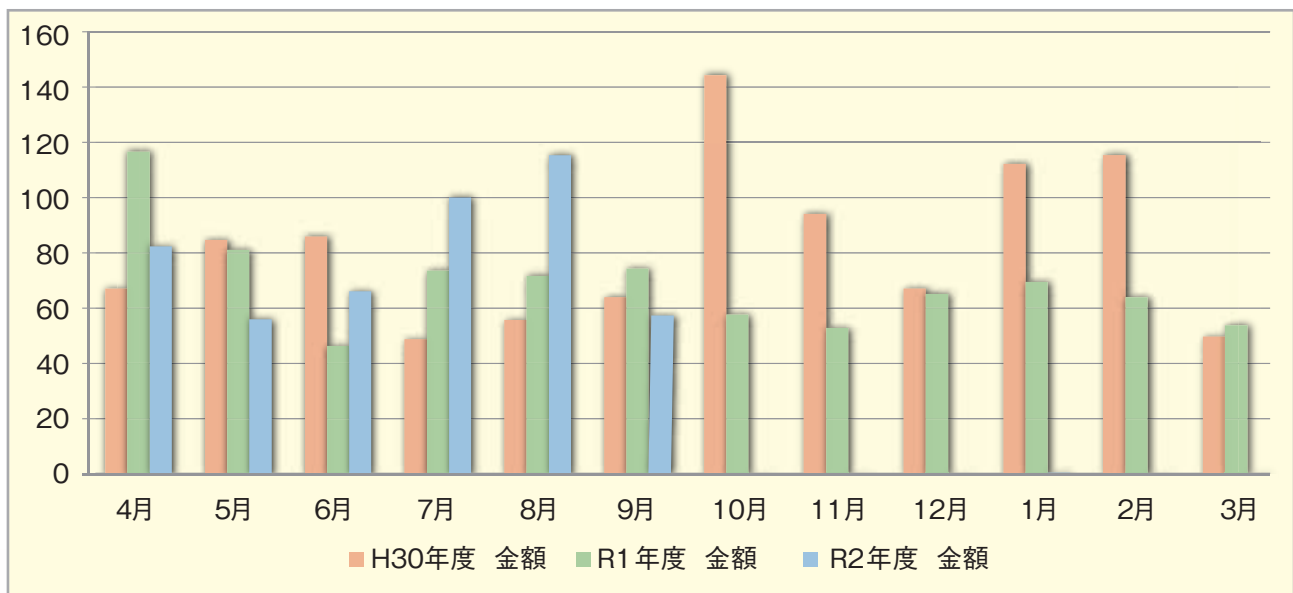
(百万円)



## 回収

令和2年4月～9月の回収（元金・損害金）は、4億75百万円で、前年比では、金額102.5%となりました。

(百万円)



## 外部評価委員会を開催いたしました

経営の透明性を高めるため、中立的な立場である外部の有識者3名によって構成される外部評価委員会を設置し、経営方針や経営計画の実施状況について客観的な評価を受けております。

本年度は新型コロナウイルス感染症拡大防止の観点から、書面による外部評価委員会を7月に開催し、「令和元年度経営計画」の実施状況等について評価委員の皆さまから様々なご意見をいただきました。

「令和元年度経営計画の評価」は当協会のホームページにて公表しておりますのでご覧ください。なお、評価委員からのご意見は次のとおりです。

### 保証部門

新型コロナウイルス感染症拡大による中小企業・小規模事業者の急激な資金繰り悪化は、重大な社会問題であり、これに対応するため、セーフティネット保証4号・5号、危機関連保証制度の必要性は高いものと思われる。これについての山梨県内の中小企業・小規模事業者への積極的な周知活動は評価できる。また、新型コロナウイルスの影響により信用保証協会にとっては、平時から有事へと経営環境が変化していると思うが、環境の変化に合わせて必要に応じて体制の強化や手続きの見直しを行うなど、中小企業のニーズに迅速に対応していくことを期待している。

金融機関本部等への訪問実績、勉強会の開催実績等から活発に活動が行われていることが伺える。新制度の創設に関しても、積極的な活動がみてとれる。今後においてもより効果的なものとなるよう期待する。

経営者保証を不要とする保証の拡大は、社会の流れであり、これに向けた経営者保証ガイドラインの積極的な運用や周知が伺え、実績においても評価できる。また女性や若者への活躍が期待されている社会において、女性経営者応援チーム「メイプル」による、女性創業者・創業予定者との関わりや、大学・専門学校等での講義などを通じて、若者の金融教育や起業マインドの醸成を図ることも有効と考え、今後も積極的に活動してもらいたい。

### 期中管理 経営支援 部門

返済遅延先に対して、初期段階においての事業者の状況に応じた返済緩和等の支援を行うなど、正常化に向けた支援を実施し、返済遅延先の増加が見られなかったことは評価すべきである。ただし、今後は増加していくと想定される代位弁済や返済緩和案件に対して、事前に対策を講じ対応していくことが必要と考える。

外部の専門家の助言が受けられる信用保証協会専門家派遣事業の活用は、有効であり、また、金融機関と連携した経営支援も有効である。今後も、金融機関と連携した経営支援は必要不可欠であり、実績を増やしていきながら、継続した取り組みを実施していくことを期待する。

## 回収部門

無担保求償権の増加、担保物件の評価額減少、債務者の高齢化などによる回収環境の悪化は時代の趨勢である中、目標を設定し、進捗を管理しながら回収に努めていることは評価でき、今後においてもより効果的に行われていくことを期待する。

経済の活性化のためにも、求償権消滅保証や経営者保証に関するガイドラインの活用により、求償権先の再チャレンジに取り組んでいることを評価する。今後も回収業務の推進と並行してガイドラインの活用を積極的に行っていくことを期待する。

## その他 間接部門

業務量が増加している中において、残業時間の抑制や有給取得への取り組みが行われ、数値的にもみても取り組みの成果が表れており評価できる。

緊急時においても適切な行動が取れ、常時携帯できるサイズの「災害時の心得」を作成し、配布したことは、いいアイデアである。今後もBCPを含め、災害時等における対策についても引き続き行っていただきたい。

書類管理の適正化に取り組んでいることは評価したい。今後においてはコロナ後の経済環境を踏まえ、内部書類や広報関係のパンフレット等の書類の紙媒体から電子媒体への移行による拡散性、利便性の向上とコストの削減についても検討されたい。

## 総括

業務全般にわたって経営計画を着実に進めるとともに新しい事業にも取り組み、積極的に活動したことを評価したい。年度末からは、新型コロナウイルス感染症への対応で経済環境が急変しており、県内の中小企業にとっては、これからが苦しくなる時期であることから、積極的な資金繰り支援とコロナ関連の特別保証制度を活用した更なるサポートを期待している。

一方、コロナ後を見据え、書類の電子化、WEB利用の推進、在宅ワーク等、業務の効率化、コストの削減についても並行して検討していただきたい。

また、前年度と比較しても、特にマイナスは見受けられないが、どの事業が効率的なのかを分析して、次年度以降に活かしていくことも必要である。

## 許可等が必要な業種一覧をHPに掲載しております

当協会では、事業を行う上で許可等を必要とする業種を営んでいる事業者の皆さまについては、許可等の確認をさせていただいております。

許可等を必要とする主な業種の一覧と、許可等のサンプルを当協会のHPに掲載しておりますので、お申込をする際のご参考としてください。

★HP掲載場所：【信用保証協会とは】⇒【ご利用いただけるお客さま】⇒【業種】

※一部抜粋

許可等の確認が必要な主な業種						
保証対象業種のうち、許可等を必要とする業種を営んでいる中小企業・小規模事業者の皆さまについては、その許可等を取得していることが保証の対象要件となります。特に下記一覧表に掲載しております業種については、保証申込時の際に許可等の写しを提出していただく必要がございます。 (なお、一覧表に記載がない業種についても、必要に応じて許可等の写しを確認させていただく場合がございます。)						
※許可等サンプルにつきましては、各都道府県や市町村により様式が異なる場合がございます。						
業種	許可等	根拠法	有効期限	許認可権者	許可等サンプル	
1 食料品製造業	許可	食品衛生法(52条)	5年を下らない期間	知事(保健所長)	<a href="#">サンプル</a>	
2 食料品販売業	許可	食品衛生法(52条)	5年を下らない期間	知事(保健所長)	<a href="#">サンプル</a>	
3 飲食店、喫茶店	許可	食品衛生法(52条)	5年を下らない期間	知事(保健所長)	<a href="#">サンプル</a>	
4 建設業	許可	建設業法(3条)	5年	知事又は 国土交通大臣	<a href="#">サンプル</a>	
		次のいずれかに該当する場合は、許可は不要となりますが、工事明細が必要となります。 ①建築工事一式の1件あたりの請負金額が1,500万円未満の工事又は総床面積150㎡以下の木造住宅工事を行う事業者 ②建築工事一式以外の建築工事のうち、1件あたりの請負金額が500万円未満の工事を行う事業者		2つ以上の都道府県に営業所を設ける場合は、国土交通大臣の許可が必要となります。		

## 経営安定関連保証4号の指定期間が延長されました

新型コロナウイルス感染症に関する経営安定関連保証4号(セーフティネット保証4号)の指定期間が令和2年9月1日までとなっておりましたが、全ての都道府県において指定期間が延長されることとなりました。延長後の指定期間は、**令和2年12月1日まで**となります。ご利用をご検討されている事業者の皆さまは、それまでに各市町村への認定申請をお願い致します。



## 山梨県制度融資 経済変動対策融資 (新型コロナウイルス感染症対策関係) の申込期限について

本制度は令和2年5月1日にスタートしてから、山梨県内の大変多くの中小企業・小規模事業者の皆さまにご利用いただいております。

本制度の申込期限は、**令和2年12月31日当協会保証申込受付分まで（令和3年1月31日まで  
に実行）**となっております。年末にかけては大変混雑が予想されますので、余裕を持った申込をお願い致します。

## 季節資金融資保証の取扱いが、本年度の年末資金をもって終了となります

これまで、季節要因で必要となる資金へ対応するための季節資金融資保証を取扱っておりましたが、本年度の年末資金（申込期間：令和2年10月20日～令和2年12月18日）をもちまして取扱いを終了することとなりました。

今後は、季節要因で必要とする短期資金については、一般保証などにより、引き続き対応させていただきます。

なお、恒常的に必要となる運転資金については、事業者カードローンや当座貸越根保証、リピートなどをご利用することが出来ます。

季節資金融資保証（令和2年度年末資金） 制度概要	
申込資格	県内に店舗・事業所を有し、信用保証協会をご利用できる事業を営む事業者
信用保証料率	責任共有保証料率より一律 <b>0.1%割引</b>
保証限度額	1,000万円
資金使途	運転資金
申込期間	令和2年10月20日～令和2年12月18日の保証申込受付まで
保証期限	令和3年6月30日まで
貸付利率	金融機関所定利率
返済方法	分割払い、または一括払い
連帯保証人	原則として、法人代表者以外の連帯保証人は不要
担保	原則として無担保
その他	この取扱いに定めのない事項については、一般保証に準じます

## 風俗営業を営んでいる事業者の取扱いについて

信用保証対象外業種の変更に伴い、風俗営業を営んでいる事業者も保証対応が可能（一部業種除く）となったため、「風俗営業を行っていない旨の宣誓書」は不要となっております。

ただし、事業内容が、日本標準産業分類における「料亭」・「バー、キャバレー、ナイトクラブ（スナック）」に該当し、風俗営業の許可の取得を必要としない事業者の皆さまについては、「風俗営業について」（当協会HPの金融機関向け様式集 No.8）の提出をお願い致します。

### 風俗営業について

令和 年 月 日

山梨県信用保証協会 行

住 所

氏 名

印

私は、飲食店を営業しておりますが、「風俗営業等の規制及び業務の適正化等に関する法律」第3条第1項（風俗営業の許可）の規定による営業をしておりません。

また、今回の保証を受けた借入金によって風俗営業等の規制及び業務の適正化等に関する法律の適用を受ける営業を行うものではありません。



## 金融機関別保証状況（令和2年4月～令和2年9月）

（単位:百万円）

金融機関	保証承諾				保証債務残高				代位弁済年度累計 （元 年 利 計）			
	件数	金額	前年比	構成比	件数	金額	前年比	構成比	件数	金額	前年比	構成比
<b>都市銀行</b>	98	3,028	382.2%	2.0%	432	8,844	106.5%	3.7%	2	26	337.4%	5.2%
みずほ銀行	30	1,085	372.9%	0.7%	140	3,097	110.6%	1.3%	0	0	-	0.0%
三菱UFJ銀行	5	92	448.8%	0.1%	38	468	82.1%	0.2%	0	0	-	0.0%
三井住友銀行	23	743	330.1%	0.5%	101	2,336	100.3%	1.0%	2	26	337.4%	5.2%
りそな銀行	40	1,109	433.4%	0.7%	153	2,943	113.0%	1.2%	0	0	-	0.0%
<b>地方銀行</b>	3,054	56,713	494.9%	37.0%	6,981	88,115	194.3%	37.2%	15	75	18.6%	15.0%
山梨中央銀行	3,046	56,410	494.8%	36.8%	6,948	87,618	194.3%	37.0%	15	75	18.6%	15.0%
八十二銀行	4	23	39.5%	0.0%	25	194	112.2%	0.1%	0	0	-	0.0%
静岡銀行	2	230	-	0.1%	3	237	2,370.0%	0.1%	0	0	-	0.0%
清水銀行	2	50	-	0.0%	5	66	113.7%	0.0%	0	0	-	0.0%
<b>信用金庫</b>	3,980	61,179	522.4%	39.9%	7,629	89,736	199.9%	37.8%	29	223	106.7%	44.6%
青梅信用金庫	6	74	689.7%	0.0%	20	144	319.0%	0.1%	0	0	-	0.0%
甲府信用金庫	2,250	37,775	478.9%	24.6%	4,375	56,441	192.5%	23.8%	19	139	184.9%	27.8%
山梨信用金庫	1,724	23,330	613.5%	15.2%	3,230	33,085	214.0%	14.0%	10	84	66.8%	16.8%
富士宮信用金庫	0	0	-	0.0%	4	67	98.5%	0.0%	0	0	-	0.0%
<b>信用組合</b>	2,640	32,313	632.7%	21.1%	5,801	48,310	191.8%	20.4%	29	168	205.3%	33.7%
山梨県民信用組合	1,612	18,769	754.7%	12.2%	3,305	26,528	221.4%	11.2%	14	103	128.5%	20.6%
都留信用組合	1,028	13,544	516.9%	8.8%	2,496	21,782	164.9%	9.2%	15	66	3,297.7%	13.1%
<b>その他金融機関</b>	9	148	51.6%	0.1%	139	2,081	85.5%	0.9%	1	7	-	1.5%
商工組合中央金庫	4	70	27.7%	0.0%	127	1,961	82.3%	0.8%	1	7	-	1.5%
山梨県信用農業協同組合連合会	3	68	683.4%	0.0%	4	77	785.1%	0.0%	0	0	-	0.0%
フルーツ山梨農業協同組合	2	10	136.9%	0.0%	5	21	208.3%	0.0%	0	0	-	0.0%
笛吹農業協同組合	0	0	-	0.0%	3	23	70.9%	0.0%	0	0	-	0.0%
<b>合計</b>	9,781	153,381	522.5%	100.0%	20,982	237,086	187.9%	100.0%	76	500	71.2%	100.0%

## 主な制度の保証状況（令和2年4月～令和2年9月）

（単位:百万円）

制 度	保 証 承 諾				保 証 債 務 残 高				代 位 弁 済 年 度 累 計 ( 元 年 利 )			
	件数	金額	前年比	構成比	件数	金額	前年比	構成比	件数	金額	前年比	構成比
一 般 保 証	280	4,869	76.6%	3.2%	1,986	15,783	86.5%	6.7%	18	58	28.6%	11.6%
金 融 機 関 提 携 保 証	55	1,351	44.5%	0.9%	1,664	21,394	86.0%	9.0%	12	131	967.7%	26.3%
創 業	9	45	82.6%	0.0%	159	509	84.5%	0.2%	2	12	542.3%	2.4%
そ の 他 提 携	46	1,305	43.8%	0.9%	1,505	20,885	86.0%	8.8%	10	119	1,050.8%	23.9%
協 会 制 度	1,135	13,541	77.6%	8.8%	5,913	61,206	97.2%	25.8%	29	222	68.8%	44.5%
経 営 安 定 関 連	40	763	953.6%	0.5%	466	5,489	81.2%	2.3%	4	36	35.3%	7.1%
景 気 対 応 緊 急 保 証	0	0	0.0%	0.0%	243	1,961	68.5%	0.8%	10	103	84.2%	20.7%
東 日 本 大 震 災 復 興 緊 急 保 証	0	0	0.0%	0.0%	17	116	59.0%	0.0%	0	0	0.0%	0.0%
危 機 関 連 保 証	25	697	%	0.5%	22	548	%	0.2%	0	0	0.0%	0.0%
創 業 等 関 連 創 業 関 連	0	0	0.0%	0.0%	4	37	87.5%	0.0%	0	0	0.0%	0.0%
特 定 社 債	3	408	104.1%	0.3%	71	3,451	105.7%	1.5%	0	0	0.0%	0.0%
財 務 要 件 型 財 無 保 証 人 保 証	0	0	0.0%	0.0%	3	106	68.0%	0.0%	0	0	0.0%	0.0%
A B L	6	494	107.4%	0.3%	21	1,443	126.4%	0.6%	0	0	0.0%	0.0%
経 営 力 強 化	0	0	0.0%	0.0%	73	1,179	67.7%	0.5%	0	0	0.0%	0.0%
経 営 改 善 サ ポ ー ト	1	50	98.5%	0.0%	37	974	88.2%	0.4%	0	0	0.0%	0.0%
事 業 承 継	2	11	3.2%	0.0%	114	1,884	88.7%	0.8%	1	38	-	7.6%
根 保 証	14	265	110.0%	0.2%	42	821	85.2%	0.3%	0	0	0.0%	0.0%
当 座 貸 越	96	3,189	110.1%	2.1%	518	15,254	104.2%	6.4%	0	0	0.0%	0.0%
カ ー ド ロ ー ン	534	2,316	70.4%	1.5%	3,199	13,158	94.8%	5.5%	10	19	46.6%	3.8%
短 期 継 続 支 援 保 証	395	4,998	89.6%	3.3%	620	7,828	101.7%	3.3%	2	6	150.4%	1.2%
そ の 他	19	351	8.6%	0.2%	463	6,958	108.8%	2.9%	2	20	350.4%	4.0%
県 制 度	8,199	132,998	7,256.1%	86.7%	10,666	136,588	758.0%	57.6%	16	87	54.0%	17.5%
事 業 促 進 融 資	4	51	18.6%	0.0%	238	908	70.6%	0.4%	0	0	0.0%	0.0%
小 規 模 サ ポ ー ト 融 資 (小口零細企業保証)	60	332	50.0%	0.2%	1,156	2,546	93.6%	1.1%	3	4	23.1%	0.8%
起 業 家 支 援 融 資	40	228	166.2%	0.1%	204	769	134.5%	0.3%	1	2	43.5%	0.3%
不 況 業 種 対 策 関 係	73	1,384	2,035.9%	0.9%	883	4,547	77.8%	1.9%	8	38	34.2%	7.6%
経 済 危 機 関 係 ( S N 4 )	297	5,584	-	3.6%	211	4,711	14,883.4%	2.0%	0	0	0.0%	0.0%
経 済 危 機 関 係 ( 危 機 関 連 )	327	8,251	%	5.4%	225	6,710	%	2.8%	0	0	0.0%	0.0%
新 型 コ ロ ナ ウ イ ル ス 感 染 症 対 策 関 係	7,389	117,061	%	76.3%	7,029	110,894	%	46.8%	0	0	0.0%	0.0%
そ の 他	9	106	15.4%	0.1%	720	5,502	72.7%	2.3%	4	43	329.2%	8.7%
市 町 村 制 度	112	622	92.7%	0.4%	753	2,115	103.8%	0.9%	1	1	74.1%	0.2%
合 計	9,781	153,381	522.5%	100.0%	20,982	237,086	187.9%	100.0%	76	500	71.2%	100.0%

## 金融機関店舗別 保証承諾状況 (令和2年4月～令和2年9月)

(単位:百万円)

保証承諾件数

保証承諾金額

金融機関名		件数
1	甲府信用金庫 南支店	208
2	甲府信用金庫 本店	174
3	山梨中央銀行 青沼支店	158
4	山梨中央銀行 河口湖支店	148
5	山梨中央銀行 湯村支店	147
5	甲府信用金庫 緑町支店	147
7	山梨中央銀行 貢川支店	143
8	甲府信用金庫 石和支店	136
9	山梨信用金庫 南支店	135
10	甲府信用金庫 西支店	130
11	山梨中央銀行 御坂支店	129
12	甲府信用金庫 湯村支店	127
13	山梨中央銀行 吉田支店	125
14	山梨中央銀行 南支店	123
15	山梨中央銀行 韭崎支店	121
16	甲府信用金庫 朝気支店	120
17	甲府信用金庫 大里支店	119
18	山梨信用金庫 石和支店	118
19	都留信用組合 河口湖支店	117
20	甲府信用金庫 甲斐支店	112
21	山梨中央銀行 昭和支店	110
21	甲府信用金庫 加納岩支店	110
23	山梨中央銀行 大月支店	105
24	山梨信用金庫 富士吉田支店	103
25	山梨中央銀行 都留支店	99
26	山梨中央銀行 小笠原支店	97
26	山梨県民信用組合 石和支店	97
28	山梨中央銀行 日下部支店	95
29	山梨県民信用組合 青沼支店	94
30	山梨中央銀行 本店	93
31	山梨中央銀行 城南支店	91
32	甲府信用金庫 韭崎支店	90
33	山梨信用金庫 本店	88
33	山梨信用金庫 小笠原支店	88
35	甲府信用金庫 塩山支店	86
36	山梨中央銀行 塩山支店	83
37	山梨中央銀行 白根支店	82
37	都留信用組合 本店	82
39	甲府信用金庫 白根支店	81
40	山梨中央銀行 国母支店	80
40	山梨県民信用組合 後屋支店	80
42	山梨県民信用組合 本店	79
43	山梨信用金庫 河口湖支店	78
44	山梨県民信用組合 富士吉田支店	77
45	山梨中央銀行 石和支店	76
45	山梨中央銀行 長坂支店	76
47	甲府信用金庫 田富支店	75
48	山梨中央銀行 敷島支店	74
48	甲府信用金庫 国母支店	74
48	甲府信用金庫 竜王南支店	74

金融機関名		金額
1	甲府信用金庫 南支店	4,294
2	山梨中央銀行 青沼支店	3,134
3	山梨中央銀行 貢川支店	3,030
4	甲府信用金庫 本店	2,782
5	山梨中央銀行 湯村支店	2,755
6	山梨中央銀行 本店	2,698
7	甲府信用金庫 緑町支店	2,518
8	山梨中央銀行 南支店	2,360
9	山梨中央銀行 吉田支店	2,344
10	山梨中央銀行 河口湖支店	2,277
11	山梨中央銀行 昭和支店	2,238
12	山梨信用金庫 南支店	2,204
13	甲府信用金庫 湯村支店	2,179
14	甲府信用金庫 西支店	2,173
15	山梨中央銀行 御坂支店	2,065
16	甲府信用金庫 大里支店	2,031
17	甲府信用金庫 石和支店	1,965
18	山梨中央銀行 都留支店	1,961
19	山梨中央銀行 大月支店	1,940
20	甲府信用金庫 朝気支店	1,920
21	山梨中央銀行 韭崎支店	1,918
22	山梨中央銀行 小笠原支店	1,901
23	山梨中央銀行 国母支店	1,870
24	甲府信用金庫 加納岩支店	1,853
25	山梨中央銀行 城南支店	1,839
26	山梨中央銀行 日下部支店	1,639
27	山梨中央銀行 白根支店	1,617
28	甲府信用金庫 甲斐支店	1,611
29	山梨中央銀行 市川支店	1,587
30	甲府信用金庫 塩山支店	1,583
31	山梨中央銀行 青柳支店	1,566
32	都留信用組合 河口湖支店	1,532
33	山梨信用金庫 石和支店	1,495
34	甲府信用金庫 韭崎支店	1,422
35	山梨中央銀行 敷島支店	1,370
36	甲府信用金庫 白根支店	1,356
37	山梨中央銀行 石和支店	1,343
38	山梨信用金庫 小笠原支店	1,315
39	山梨中央銀行 上野原支店	1,300
40	山梨信用金庫 塩山支店	1,288
41	山梨信用金庫 富士吉田支店	1,256
42	山梨信用金庫 昭和支店	1,253
43	甲府信用金庫 長坂支店	1,242
44	甲府信用金庫 田富支店	1,236
45	甲府信用金庫 国母支店	1,230
46	山梨中央銀行 田富支店	1,229
47	山梨中央銀行 塩山支店	1,212
48	山梨中央銀行 竜王支店	1,193
49	都留信用組合 本店	1,187
50	山梨中央銀行 長坂支店	1,185

同数値の場合は金融機関コード、営業店舗コード順での記載となっております。

## 金融機関店舗別 保証債務残高状況 令和2年9月末現在

保証債務残高件数

金融機関名		件数
1	甲府信用金庫 南支店	378
2	山梨中央銀行 河口湖支店	370
3	山梨中央銀行 湯村支店	335
4	山梨中央銀行 青沼支店	328
5	山梨中央銀行 御坂支店	323
6	山梨中央銀行 葦崎支店	317
7	甲府信用金庫 本店	316
8	山梨中央銀行 吉田支店	298
9	甲府信用金庫 石和支店	296
10	山梨中央銀行 貢川支店	291
11	山梨中央銀行 大月支店	263
12	甲府信用金庫 緑町支店	260
13	甲府信用金庫 西支店	258
14	都留信用組合 河口湖支店	253
15	山梨中央銀行 昭和支店	243
16	山梨信用金庫 南支店	242
17	甲府信用金庫 甲斐支店	234
18	甲府信用金庫 湯村支店	233
19	甲府信用金庫 大里支店	231
20	山梨中央銀行 都留支店	226
21	山梨信用金庫 石和支店	224
21	山梨県民信用組合 青沼支店	224
23	山梨中央銀行 南支店	218
24	山梨中央銀行 塩山支店	213
25	山梨中央銀行 日下部支店	208
26	山梨中央銀行 城南支店	205
27	甲府信用金庫 塩山支店	201
27	甲府信用金庫 加納岩支店	201
29	甲府信用金庫 朝気支店	198
29	甲府信用金庫 長坂支店	198
31	山梨中央銀行 敷島支店	197
32	山梨信用金庫 富士吉田支店	194
33	山梨中央銀行 石和支店	184
34	甲府信用金庫 白根支店	182
35	山梨中央銀行 長坂支店	180
36	山梨中央銀行 青柳支店	179
37	山梨信用金庫 小笠原支店	177
38	都留信用組合 忍野支店	176
39	山梨中央銀行 本店	175
39	山梨中央銀行 小笠原支店	175
41	山梨中央銀行 身延支店	174
42	山梨県民信用組合 本店	172
43	甲府信用金庫 葦崎支店	171
44	山梨中央銀行 国母支店	166
44	甲府信用金庫 竜王南支店	166
44	山梨県民信用組合 石和支店	166
47	都留信用組合 大月支店	163
48	山梨中央銀行 市川支店	162
49	山梨中央銀行 田富支店	161
50	都留信用組合 小立支店	156

保証債務残高金額

(単位:百万円)

金融機関名		金額
1	甲府信用金庫 南支店	6,463
2	山梨中央銀行 青沼支店	4,799
3	山梨中央銀行 貢川支店	4,545
4	山梨中央銀行 湯村支店	4,166
5	山梨中央銀行 本店	4,026
6	甲府信用金庫 本店	3,857
7	山梨中央銀行 昭和支店	3,747
8	甲府信用金庫 石和支店	3,635
9	甲府信用金庫 緑町支店	3,604
10	山梨中央銀行 葦崎支店	3,488
11	山梨中央銀行 大月支店	3,482
12	甲府信用金庫 西支店	3,327
13	山梨中央銀行 城南支店	3,297
14	山梨中央銀行 市川支店	3,114
15	山梨中央銀行 河口湖支店	3,085
16	山梨中央銀行 南支店	3,081
17	山梨中央銀行 御坂支店	3,037
18	山梨中央銀行 吉田支店	2,971
19	甲府信用金庫 湯村支店	2,952
20	山梨信用金庫 南支店	2,901
21	山梨中央銀行 国母支店	2,865
22	山梨中央銀行 都留支店	2,846
23	甲府信用金庫 甲斐支店	2,787
24	りそな銀行 甲府支店	2,721
25	みずほ銀行 甲府支店	2,693
26	甲府信用金庫 塩山支店	2,604
27	甲府信用金庫 大里支店	2,599
28	甲府信用金庫 加納岩支店	2,592
29	山梨中央銀行 日下部支店	2,571
30	山梨中央銀行 青柳支店	2,541
31	甲府信用金庫 朝気支店	2,539
32	山梨中央銀行 小笠原支店	2,524
33	山梨中央銀行 石和支店	2,420
34	山梨中央銀行 塩山支店	2,206
35	三井住友銀行 甲府支店	2,190
36	甲府信用金庫 田富支店	2,155
37	甲府信用金庫 葦崎支店	2,154
38	甲府信用金庫 白根支店	2,116
39	山梨信用金庫 石和支店	2,110
40	甲府信用金庫 長坂支店	2,098
41	山梨中央銀行 敷島支店	2,096
42	都留信用組合 河口湖支店	2,089
43	山梨中央銀行 上野原支店	2,071
44	山梨中央銀行 田富支店	2,036
45	山梨中央銀行 白根支店	2,032
46	山梨信用金庫 小笠原支店	1,996
47	商工組合中央金庫 甲府支店	1,961
48	山梨中央銀行 南竜王支店	1,909
49	山梨中央銀行 長坂支店	1,899
50	甲府信用金庫 竜王南支店	1,840

同数値の場合は金融機関コード、営業店舗コード順での記載となっております。

## 本店

〒400-0035 山梨県甲府市飯田二丁目2番1号 山梨県中小企業会館内

### 総務部

総務課 TEL 055-235-9708  
経営企画課 TEL 055-235-9707  
FAX 055-232-0160

### 営業部

営業統括課 TEL 055-235-9701  
保証課 TEL 055-235-9703  
経営支援課 TEL 055-235-9702  
FAX 055-232-0166



## 本店分室

〒400-0027 山梨県甲府市富士見一丁目2番26号 OSD-IIビル

### 管理部

管理課 TEL 055-234-5937 FAX 055-234-5967  
管理事務課 TEL 055-234-5938 FAX 055-234-5968

## 富士吉田支店

〒403-0004  
山梨県富士吉田市下吉田二丁目3番14号

TEL 0555-22-0992 FAX 0555-22-0921



山梨を支える企業とともに

# 山梨県信用保証協会

フリーダイヤル 0120-970-260

ホームページ  
<http://cgc-yamanashi.or.jp>



当協会ではホームページやFacebookを活用した信用保証制度の紹介や活動内容など様々な情報を掲載しています。是非ご覧ください。